

村落传统景观风貌保护危机与传承策略

——以浙中金华马头方村为例

刘虹, 汤燕

(浙江科技学院 建筑与土木工程学院, 杭州 310023)

摘要: 浙江省金华地区的村落虽然经济发展迅速,村民的生活水平有了较大的提高,但村落的更新、建设缺乏对村落传统景观的整体保护,管理欠缺、规划滞后等将致使村落的传统景观风貌逐渐散失。所以,保护村落的传统景观风貌,传承和延续区域的地方特色与景观特征刻不容缓,在此提出相应的保护与传承策略。

关键词: 村落传统景观;民居建筑;街巷;保护;传承;浙江省

中图分类号: TU982.29;K928.5

文献标志码: A

文章编号: 1671-8798(2014)06-0436-07

Protection and transmission strategy of traditional village landscapes —A case study of Matoufang village in Jinhua, Mid-Zhejiang

LIU Hong, TANG Yan

(School of Architecture and Civil Engineering, Zhejiang University
of Science and Technology, Hangzhou 310023, China)

Abstract: The characteristics of traditional villages in Zhejiang province such as dwellings, streets, plaza, signs and agricultural landscape are typical. With the rapid development of villages near Jinhua city, the villagers' living standard continues to be improved. However lacking of awareness of traditional culture, management and planning, the traditional village landscapes is gradually losing. For inheriting local characteristics, it is important to protect the village's traditional landscapes.

Key words: village's traditional landscape; dwellings; streets; protection; transmission; Zhejiang

村落作为中国农村居民点,其景观不仅反应了聚居地与周边自然环境的和谐关系,还体现着地域传统文化、村落空间形态和建筑艺术风貌等。当前,随着城市化和现代化建设、农村经济的发展,城市的文化和生活方式对乡村居民的传统观念产生了很大的冲击,村落的更新和建设在改善和提高乡村居民生活质量的同时,直接与间接地影响了村落长久以来形成的传统景观风貌^[1]。浙中金华地区村落传统景观的变化更加突出,村落的更新、建设缺乏对村落传统景观的整体保护,管理欠缺、规划滞后等将会导致浙江村落的地域文化逐渐消失。

1 浙中金华地区村落传统景观特征

金华地区的村落大多位于丘陵盆地,以落后封闭且单一血缘关系的同姓宗族聚居村落为主,以宗祠、寺庙为功能的中心布局,反映了村落的封闭性与宗族文化。以宗祠、寺庙等“点”,街巷、溪水、池塘等“线”,以及村民聚居的民居建筑群“面”共同构成村落的景观体系。在景观风貌上,形成了粉墙黛瓦、天井院落、精雕细刻的典型特色传统居民,以及传统的水口景观、街巷广场、标志景观和农业景观。

1.1 村落的传统建筑景观

金华地区多山地、丘陵,与皖南徽州接近,居民建筑除自身的特点外,与徽州建筑在不少方面也存有共同之处。大部分的村落居民建筑布局灵活自由,使得村落空间多样。传统民居多以二层为主,高低错落、大小体形组合、比例协调,主要建筑平面类型有方形、L形、一字形、工字形、三合院及四合院等多种类型,天井的空间形式被广泛使用。这些民居外观形式由于坡屋、屋顶曲折、出挑、腰檐、木梁架、马头墙等的使用,体现了自然、质朴的美感^[2]。传统浙江民居的粉墙、黛瓦、灰砖、栗木的建筑色调素净淡雅,窗棂、柱枋色彩清闲雅致,室内外的石雕、砖雕、木雕、竹雕等工艺精细,造型生动,形成了鲜明的地方特色。

1.2 村落的水口景观

水口是江浙一带特有的传统村落景观,是沿水系布局村落的外部空间标志,在村落的长期发展及风水观念影响下,水口不仅成为村落的入口,而且还反映了村落的兴衰及村民的精神寄托等。浙江许多地区的传统村落水口景观大多以祠庙、文昌阁、石桥、大树等作为“关锁”,主要是受风水水口处宜“障空补缺”理论的影响。水口的石桥以拱桥为多,大树常见的有樟树、枫香、枫杨、槐树等。

1.3 村落的街巷、广场景观

传统村落的街巷网络系统呈现着树枝状,贯穿在整个村落中,巷则延伸至村落的各家各户。街一般比较宽,3 m左右,是乡村的主要通道;巷比较狭窄,从主干街道向四面八方延伸,有的连通各个住户,有的到达村民家门前而终止。巷的界面多为建筑的山墙,曲折变化的空间显得深远幽静、狭长,封闭的最窄地方还会出现“一线天”的景象。村落广场通过街巷的节点放大或建筑的围合而存在,主要有穿过式、旁侧式、交叉式和尽端式等形式。对于村落居民,广场作为公共空间,是大家聚集、集会、氏族祭祀、人际交往、娱乐活动的中心。

1.4 村落的标志景观

在传统村落中,往往总会有一两所古庙或宗祠。宗祠是供奉家族祖先神灵,祭拜先祖的传统建筑,是族权与神权的交织中心。古庙是乡村典型的特有景观,村民们向神灵寄托愿望,祈求神灵的庇佑,祈求平安健康、五谷丰登等人们对美好生活的期望。在特定的日子,民间还有庙会,庙会以寺庙为依托,是一种集宗教信仰、商业活动、文化娱乐为一体的综合性民俗活动。

1.5 村落的农业景观

农业景观是村落景观的主要类型,传统的农业景观因不同地域和自然因素的影响而产生不同的耕种方式,从而形成了各种各样的地域景观格局。江浙地区由于河网密布、水塘纵横,自唐后期,围田(实际上是筑堤围裹浅水沼泽或河湖滩地、傍水垦殖的过程)逐渐成为浙江一带农田的重要形式,主要农作物水稻的种植使得水车成为水利灌溉的主要方式,从而增添了农业景观的特色^[3]。随着耕地需求的加大,毁林开荒使得山区村落的耕地形成了局部梯田景观,当然也对自然生态环境造成了一定的破坏。

2 村落景观的人工要素影响

村落景观是在自然环境和人文历史发展下逐步形成的,其构成要素有自然要素、人工要素和非物质要素。自然要素主要包括地形地貌、气候、土壤、水文和动植物等,人工要素主要包括建筑物、道路、公用设施和农业等,非物质要素包括民俗、宗教和语言等^[3]。

2.1 建筑物对村落景观的影响

村落中的建筑物以居民住宅为主,居民作为大规模的聚落实体,它们的形态、布局、尺度、色彩、风貌等会在不同程度上影响着村落的景观,其建筑风貌和色彩尤为明显地反映在视觉感受上,而这两点也正是浙江村落最直观的景观特色所在。

金华地区的马头方村始建于北宋时期,地处义乌江北岸,隶属于金华市金东区塘雅镇,距金华市区中心东约 15 km,主要为方姓宗族聚居的村落。1994 年列为浙江名村之一,以具有传统乡土文化、农业多种经营为特色。全村 692 户,1 968 人,汉族,方姓 1 228 人。村中现存有清乾隆二十二年(1757 年)扩建修造的方氏宗祠。方氏宗祠为平头木雕梁,有落地柱 60 根,其建筑古朴。建于清代的圆通庵、农憩亭,以及古樟、池塘、水渠等构成了村落特色景观。随着村民经济条件的不断提高,2000 年后,形形色色、风格迥异的民居建筑大量地出现在村中(图 1)。这些居住建筑大多是拆除老房子后在原有宅基地上重建的,少部分由于原宅基地面积较小,而在村边缘另购土地新建住房,占地面积较大。



图 1 2000 年金华马头方村的航拍图

Fig. 1 Aerial photo of Matoufang village in 2000

2.1.1 民居建筑的布局和形态变化

马头方村的民居建筑主要是以宗祠为中心布局的,随着村落规模的扩大,逐渐向北和向西几条街巷向外延伸,村中的很多住户聚居在水塘的四周。中期的民居建筑基本为矩形平面,通常都带有前后院,呈点状或行列式的自由布局,合院式的坡屋顶房屋分布其中,建筑内的小天井较为常见(图 2)。如今村民的生活方式已经向城市转变,因为距离义乌小商品市场较近,村民们主要从事小商品的手工业加工,在自家院子种菜和养牲畜的村民几乎没有了,所以重建和新建的民宅完全没有了天井这种形式,后院随之消失,出现了一些不规则形态的建筑,宽敞的前院用于停放小汽车、绿化和休憩。

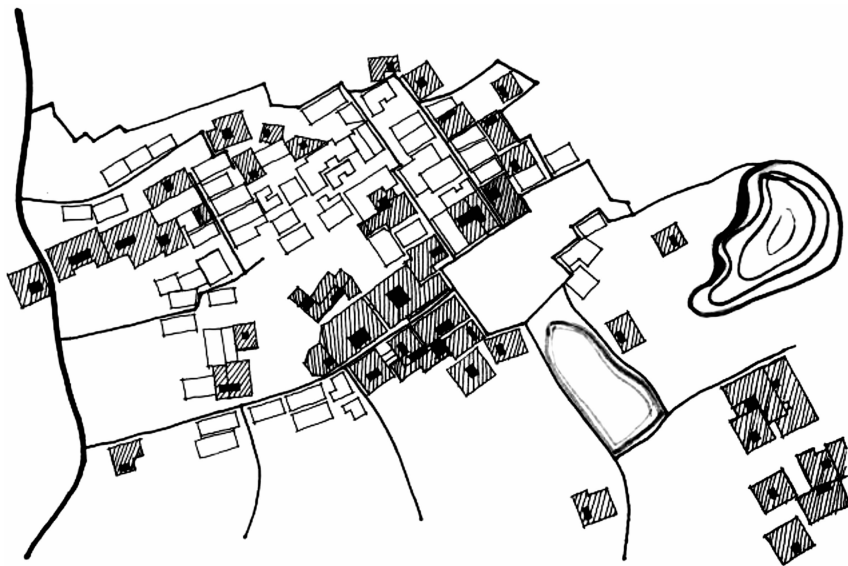


图2 村落主要的传统合院式、天井式民居的分布

Fig. 2 Main distribution of traditional dwellings with courtyards

2.1.2 建筑的尺度变化

原先的民居建筑多为一二层。一层作为主要的活动空间,层高 $3\sim 4\text{ m}$,厅堂和卧室的面积区别不大,楼上用于堆放杂物,层高较低。新居住建筑的尺度在三维空间都发生了显著的变化(图3、图4)。建筑以三层或四层为主,一层的层高较高,有的甚至达到 4.5 m ,主要布置较大的客厅和宽敞的厨房、餐厅和卫生间;二楼以上的层高均在 3 m 以上,布置主卧、客卧和卫生间;入户大门宽度达 1.8 m ,窗户也出现了大面积的落地窗。这些民居尺度的扩大使它们成为一座座庞然大物凸显于树木和田间(图5),原先村中心高大庄严的传统宗祠已黯然消失于现代村落的天际轮廓线。

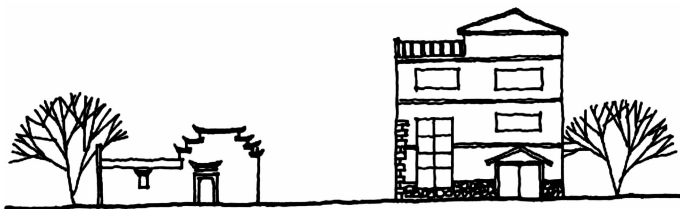


图3 民居建筑高度、门窗尺度的变化

Fig. 3 Changes of house's height, doors and windows

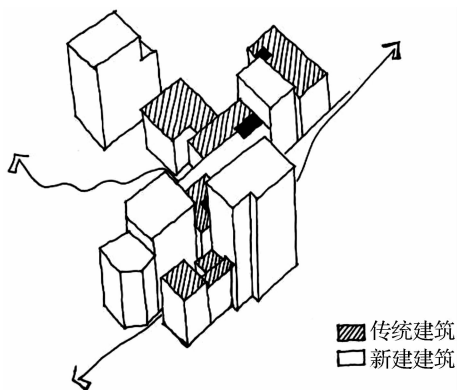


图4 民居建筑的尺度变化

Fig. 4 Changes of house's dimension



图5 高大的民宅景观

Fig. 5 Scene of high houses

2.1.3 建筑的色彩变化

“青瓦出檐长,马头白粉墙”,村民的民居色彩基调为黑、白、灰色调,以白色的粉刷墙面、本色木材、清水砖、黑色瓦片呈现出来。虽然与徽州民居的基本色调相同,但浙中地区建筑色彩还有暖色调的偏向,用黄泥掺少许稻草一层一层夯实的板泥或河滩卵石、山石等材料垒砌筑墙,都带有柔和的黄、褐色等^[4](图 6)。近年来为了突出自家新民的特别,或是视觉审美的疲劳,村民们已经摒弃传统的单一色调而更多地采用了色彩鲜艳的建筑的 materials,红橙色的屋顶、红褐色或土黄色的墙身,还有明亮的黄色和蓝色作为局部装饰,整个村落的色调脱胎换骨,一幅暖色调了(图 7)。



图 6 传统民居的色彩

Fig. 6 Colors of traditional house



图 7 现代民居的色彩

Fig. 7 Colors of modern house

2.1.4 建筑的风貌变化

除宗祠和寺庙保持原有的传统风貌外,新民居建筑几乎都采用了欧式、美式建筑的风格(图 8)。各种各样的西方小别墅设计得到广泛应用,如门廊、屋顶平台、雕花栏杆、线脚、不同层数的外墙饰面,甚至壁炉烟道、大落地窗等都难以联想到中式建筑的风格,以往那些令人惊叹的木雕、砖雕、石雕已不见了踪迹,浙江村落传统风貌(图 9)已荡然无存。



图 8 现代民居风貌

Fig. 8 Scene of modern house

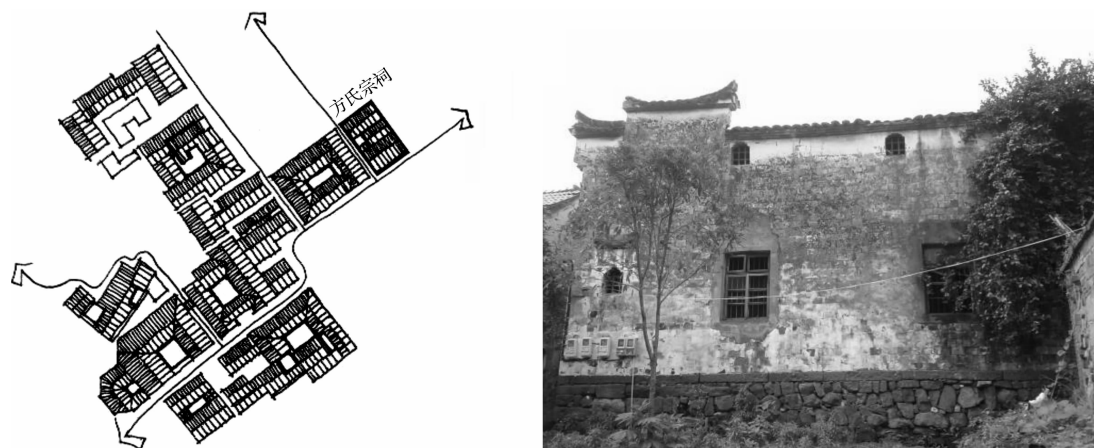


图 9 传统民居风貌(屋顶平面和立面)

Fig. 9 Scene of traditional house (roof and facade)

2.2 道路对村落景观的影响

汽车时代的到来彻底改变了村落道路的尺度和线型。主要的通向其他村的道路变得顺直宽阔,村内的主街拓宽便于小汽车通行至家门口,两侧的房屋高度增加形成了更加狭窄巷道,入户的尽端小路合并为前院,住宅大门直接面向街巷。村中心宗祠前有一个大广场,平时是村民交往活动、娱乐、唱戏的场所,节假日就成为了一个大型停车场(图 10)。



(a) 传统街巷

(b) 现代街巷、广场

图 10 街巷空间变化

Fig. 10 Changes of street

2.3 公用设施对村落景观的影响

村中心广场的西侧设置了一个方形有顶的简易农贸市场,主要交易活动集中在上午 9 点以前,蓝色的简易顶棚尤为显眼。广场东面分别是三层楼的村委会和村卫生所,粉红色外墙面的村卫生所也很突出。紧挨宗祠东面外墙的是一组户外体育锻炼设施,因为设施只有 5 项,不能满足村民使用要求,反而利用率很低。此外,村内水塘边、大树下、公共活动场地均没有供人们休憩的公用设施。

2.4 农业对村落景观的影响

村落的经济发展和手工加工业的繁荣,使村民从地头田间的劳动转移到家中工作,水稻等农作物逐渐被经济水果作物如葡萄和柑橘取代,并间种一些经济苗木林;绿色的菜地也变成了白色拱形塑料薄膜的大棚种植园;村外缘原先栽藕种植荷花的池塘水面飘满一排排整齐的塑料瓶和泡沫;田间的牛和羊踪影尽无。

3 村落景观传统风貌的保护和传承策略

引起传统村落景观逐渐消失的原因是多方面的,因此,保护和传承村落的传统和地方特色也要从多方面展开,相互配合、协调和完善,让曾经拥有和目前存在的传统风貌得以更好地保护和传承。

3.1 引导村民的主观意识

随着村落经济发展和村民生活水平的提高,求新求变的心理及村民们主观意识的偏差误导了村落景观的混乱发展,致使传统的景观风貌散失。村民们把城市视为现代文明的标志,建筑形式向城市看齐,城

市开始反思的“欧陆风”等做法反而在乡村不断滋生和蔓延。因而要加强浙江传统村落景观特色的宣传,可以展示一些典型的传统村落风貌的图片,或者应用摄影、视频等媒体传播进行保护意识的引导。对于经济条件好的村落,可以组织参观历史文化名村、名镇的活动,从直观的体验中学习较好的保护经验和措施,逐渐树立地方传统风貌和乡土文化保护和传承的意识。

3.2 加强管理力度

目前,村落景观出现的一些现象,如村民自行拆房建房、随意去除绿化植物、乱停车、乱堆乱放等,这些都是因管理力度缺乏造成的。村民自行折旧建新,造成了建筑布局和建筑风格的混乱现象,形成了杂乱无序的建筑景观,这不仅需要有关的政策引导,而且更需要行政主管部门和村委会的有效管理;同时,在村落景观的整体整治过程中要发挥村干部的带头作用,为村民树立榜样,推进整治政策的执行,从而促进村民们的互相监督,提高素质,形成共同建设、共同管理的好局面。

3.3 明确规划设计职责

金华地区邻近城市的村落经济发展较快,村民们按个人喜好随意行事,自建的住宅缺乏规范的规划设计概念。当前,中国新农村建设、美丽乡村规划正在如火如荼地开展,很多规划设计缺乏对村落的历史景观风貌探究,忽略了村落形态和环境特征,把城市居住空间和环境设计套用到乡村;对村民的心理、行为和村落发展的研究深度不够,建筑方案单一,简单定义了存在已久的村落前景。因此,传统村落的规划要深入研究村落景观的历史传统风貌、地方特色、村落文化等,根据不同的村落特点进行规划布局,提供多种实用性强、具有传统建筑风貌的住宅设计,在村落的更新、改造和发展中传承历史传统文化^[5]。

3.4 预防生态退化

对乡村资源的不合理开发利用,造成了生态环境的不同程度破坏。房屋的扩建减少了农田面积,自然板块缩小;农药、化肥、杀虫剂的大量使用破坏了水土组织,造成土质污染;农用塑料薄膜大棚的广泛应用,逐渐破坏了传统农业生态系统和农业景观……河岸、池塘边的自然植被变成了生硬整齐的水泥栏杆或石台;街巷宽阔地的绿化植物被清除,用作停放小汽车;越来越多的水泥铺设占据了广场、街道、院落……这些情况必须引起管理和规划部门的重视,并且要采取适当的措施和方法预防村落生态退化,保护村落的田园景观特色,维持生态环境良性发展,以便有利于村民们的健康生活和活动。

3.5 防止文化消失

社会的进步和经济发展为地方乡土文化带了新的契机,没有发展也就谈不上传统文化的保护和传承。乡土文化是村落构成的基础,一旦缺乏认识村落历史发展、文化特性、民风民俗及不可改变的固有特征,就会导致村落传统文化的消失。随着城市化进程的加快,城乡空间的交错及村民的眼界开阔,尤其是年轻一代的现代化和传统之间更要增强判断力,不要盲目地追求“欧陆风”;要纠正认识上的偏差,重新审视依附自身的传统乡土文化,以本土文化为根,让村落的传统文化代代相传。

4 结 语

随着村落经济发展和村民生活水平的提高,浙中地区的村落景观在更新建设中发生了很大的变化。村民们自建的住宅往往求新求变,缺乏对村落景观的整体意识和传统文化的认识^[6]。因此,村落景观规划和整治必须引起重视,在新农村建设、美丽乡村规划的背景下,要对村落的历史景观风貌、村落形态和环境特征进行充分研究,引导村落在建设和发展中能够传承和延续区域的地方特色和传统景观风貌。

参考文献:

- [1] 冯骥才. 传统村落的困境与出路[N]. 贵州民族报, 2014-02-18(B01).
- [2] 李秋香, 罗德胤, 陈志华, 等. 浙江民居[M]. 北京: 清华大学出版社, 2010.
- [3] 陈威. 景观新农村: 乡村景观规划理论与方法[M]. 北京: 中国电力出版社, 2007.
- [4] 尹伊, 华峰. 基于空间视角的地域性建筑研究初探[J]. 华中建筑, 2012(3): 22-25.
- [5] 王立峰, 王竹, 贺勇. 基于地域特色的浙中山地村落更新方法与实践[J]. 华中建筑, 2012(8): 165-168.
- [6] 殷娟. 农村居民拆除传统民居现象的社会学研究: 以皖南胡村为例[D]. 南京: 南京农业大学, 2011: 27-43.
- [7] 金华马头方村志[Z]. 2005.